



naše značka
5002441164
vyřizuje
Milena Jurmanová
datum
03.09.2021

SB projekt s.r.o.
Kasárenská 4063/4
69501 Hodonín

Věc:

Rekonstrukce TZS Hlubočky-Hrubá Voda včetně PZS přejezdu v km 17,842 trati Olomouc-Opava

K.ú. - p.č.: Hrubá Voda, Hlubočky

Stavebník: Správa železnic, státní organizace, Dlážďená 1003/7, 11000 Praha

Účel stanoviska: Povolení stavby - stavební režim (ÚR+SP)

GasNet, s.r.o., jako provozovatel distribuční soustavy (PDS) a technické infrastruktury, zastoupený GasNet Služby, s.r.o., vydává toto stanovisko:

V ZÁJMOVÉM ÚZEMÍ STAVBY zakresleném polygonem SE DÁLE NACHÁZÍ TATO PLYNÁRENSKÁ ZAŘÍZENÍ A PLYNOVODNÍ PŘÍPOJKY:

-STL PLYNOVOD dN 63,110/PE a přípojky plynu

Podmínky pro realizaci stavby:

PŘED ZAHÁJENÍM STAVBY BUDE PROVEDENO PŘESNÉ VYTYČENÍ a v případě potřeby poloha PZ ověřena ručně kopanými sondami.

<https://dpo.gasnet.cz/zadost-o-vytyceni>, poskytnutý zakres je pouze ORIENTAČNÍ a během stavby bude v případě obnažení provedena pracovníkem GasNet Služby, s.r.o. kontrola PZ před záhozem.

Vytyčení je zdarma.

Při realizaci stavby-souběhu a křížení inž. sítí požadujeme dodržení ČSN 73 6005, TPG 702 01, TPG 702 04, TPG 700 03, zákon č.458/2000 Sb., případně další předpisy a ČSN související s uvedenou stavbou.

Stávající plynárenské zařízení musí být zabezpečeno vhodným způsobem proti poškození.

Požadujeme respektovat průběh a ochranné pásmo plynárenského zařízení.

Při realizaci stavby je nutno dodržovat veškerá pravidla stanovená pro práce v ochranném pásmu plynárenského zařízení (ochranné pásmo je souvislý prostor v bezprostřední blízkosti plyn.zařízení vymezený svislými rovinami vedenými ve vodorovné vzdálenosti 1,0 m na obě strany od půdorysu plyn. zařízení - dle Zákona 458/2000 Sb.v platném znění).

V ochranném pásmu plynárenského zařízení nebude realizována žádná pevná ani dočasná stavba, nebude skladován materiál, prováděny terénní úpravy a pojížděno těžkou technikou.

Případné objekty opěrné zdi, protihlukové stěny, plotové zidky vč. sloupků, oplocení, podezdívky, betonové základy, přístřešky, svislé dopravní značení, informační tabule, zábradlí, propustky, vpusti, mostní objekty, tunely, svodidla, atd. musí být situovány mimo ochranné pásmo plynárenského zařízení.

Dopravní značení musí být umístěno od stávajícího plynárenského zařízení v minimální vzdálenosti 1 m.

Pokud realizace stavby vyvolá výškovou nebo směrovou úpravu trasy PZ, bude toto posuzováno jako přeložka, taktéž pokud nebude dodrženo požadované krytí PZ dle ČSN 73 6005.

Náklady na přeložku budou hrazeny investorem stavby.

GasNet Služby, s.r.o.

Plynárenská 499/1 · Zábřovice · 602 00 Brno · T 555 90 10 10 · www.gasnet.cz

IČ: 27935311 · DIČ: CZ27935311

Zápis do obchodního rejstříku: Krajský soud v Brně, sp. zn. C 57165, dne 26. 7. 2007

Certificate of incorporation: Regional Court in Brno, ref. number C 57165, on 26th July 2007

Zákaznická linka GasNet 555 90 10 10, info@gasnet.cz, www.gasnet.cz

V ochranném pásmu plynárenského zařízení budou práce prováděny výhradně ručním způsobem tak, aby nenarušily bezpečný provoz uvedených plynárenských zařízení a plynovodních přípojek.

Při výstavbě, rekonstrukci komunikace, železničních spodků a svršků, zpevněných ploch, parkovišť, chodníků, sjezdů atd. požadujeme dodržet krytí PZ dle ČSN 736005 tab. B 1.

- Parkovací stání doporučujeme provést ze zámkové dlažby nebo jinak rozebíratelného materiálu

- V případě výsadby zeleně - trvalé porosty kořenící do větší hloubky než 20 cm nad povrch plynovodu požadujeme vysazovat od stávajícího plynárenského zařízení ve vzdálenosti minimálně 2 m na obě strany od osy plynovodu. Viz. § 68 odst. 6 Zákona č. 458/2000 Sb. v platném znění.

- Po odtěžení stávajícího terénu bude podstatně sníženo krytí stávajícího plynovodu a přípojek. Proto je vyloučeno použití těžké mechanizace (zejména válců s trny, zemních fréz atd.) přímo nad potrubím. Zejména je třeba věnovat při provádění prací zvýšenou pozornost a opatrnost u míst s odbočkami, kde navrtávací odbočkový T-kus vyčnívá nad vlastní potrubí a mohlo by dojít k jeho odtržení. Dále je třeba ověřit polohu přípojek, které jsou nad vlastním potrubím plynovodního řádu a navíc zpravidla uloženy kolmo na plynovod (a tím i komunikaci).

- Krytí plynovodu a plyn. přípojek bude po realizaci terénních úprav nad PZ maximálně 1,5 m

- Nové uliční vpusti musí být umístěny v minimální vzdálenosti 0,5 m od obrysu stávajícího PZ.

- V případě nutnosti provádění terénních úprav pozemku nad PZ, musí být průkazně zjištěna hloubka uložení stávajícího PZ. Dojde - li k dočasněmu snížení krytí plynárenského zařízení, při realizaci požadujeme chránit plynovod před mechanickým poškozením při pojiždění betonovými panely, popř. ocelovými plechy o tloušťce min. 3 cm.

Zařízení staveniště požadujeme umístit mimo ochranné pásmo plyn. zařízení.

GasNet Služby, s.r.o. si vyhrazuje právo vydání případných dalších podmínek, pokud by to okolnosti výstavby vyžadovaly. Případné změny v PD požadujeme předložit k odsouhlasení.

Budou-li splněny výše uvedené podmínky, s předmětnou akcí souhlasíme.

V rozsahu této stavby souhlasíme s povolením stavby dle zákona 183/2006 Sb. ve znění pozdějších předpisů. Tento souhlas platí pro územní řízení, řízení o územním souhlasu, veřejnoprávní smlouvy pro umístění stavby, zjednodušené územní řízení, ohlášení, stavební řízení, společné územní a stavební řízení, veřejnoprávní smlouvu o provedení stavby nebo oznámení stavebního záměru s certifikátem autorizovaného inspektora.

V zájmovém území se mohou nacházet plynárenská zařízení jiných vlastníků či správců, případně i dlouhodobě nefunkční/ neprovozovaná plynárenská zařízení bez dostupných informací o jejich poloze a vlastnictví.

Plynárenská zařízení a plynovodní přípojky (dále jen PZ) jsou dle ust. § 2925 zákona č. 89/2012 Sb., občanského zákoníku, provozovány jako zařízení zvláště nebezpečná a z tohoto důvodu jsou chráněna ochranným pásmem dle zákona č. 458/2000 Sb. ve znění pozdějších předpisů.

Rozsah ochranného pásma je stanoven v zákoně 458/2000 Sb. ve znění pozdějších předpisů.

Stavební činnosti je možné realizovat pouze při dodržení podmínek stanovených v tomto stanovisku. Nebudou-li tyto podmínky dodrženy, budou stavební činnosti považovány dle § 68 zákona č. 458/2000 Sb. ve znění pozdějších předpisů za činnost bez našeho předchozího souhlasu. Při každé změně projektu nebo stavby (zejména trasy navrhovaných inženýrských sítí) je nutné požádat o nové stanovisko k této změně.

Nedodržení podmínek uvedených v tomto stanovisku zakládá odpovědnost stavebníka za vzniklé škody.

Za stavební činnosti se pro účely tohoto stanoviska považují všechny činnosti prováděné v ochranném pásmu PZ (tzn. bezvýkopové technologie a terénní úpravy) a činnosti mimo ochranné pásmo, pokud by takové činnosti mohly ohrozit bezpečnost a spolehlivost PZ (např. trhací práce, sesuvy půdy, vibrace, apod.).

Případné zřizování staveniště, skladování materiálů, stavebních strojů apod. bude realizováno mimo ochranné pásmo PZ (není-li ve stanovisku uvedeno jinak).

Při použití nákladních vozidel, stavebních strojů a mechanismů požadujeme zabezpečit případný přejezd přes PZ uložení betonových panelů v místě přejezdu PZ.

PŘI REALIZACI STAVBY BUDOU DODRŽENY TYTO PODMÍNKY PRO PROVÁDĚNÍ STAVEBNÍ ČINNOSTI:

(1) Před zahájením stavební činnosti bude provedeno vytyčení trasy a přesné určení uložení PZ. Vytyčení trasy provede příslušná regionální oblast ZDARMA. Formulář a kontakt naleznete na <https://www.gasnet.cz/cs/ds-vytyceni-pz/>, lze využít QR kód, který je uveden v tomto stanovisku. Při podání žádosti uvede žadatel naši značku (číslo jednací) uvedenou v úvodu tohoto stanoviska a sdělí termín zahájení a ukončení stavby. O provedeném vytyčení trasy bude sepsán protokol. Přesné určení uložení PZ (sondou) je povinen provést stavebník na svůj náklad.

BEZ VYTYČENÍ TRASY A PŘESNÉHO URČENÍ ULOŽENÍ PZ STAVEBNÍKEM NESMÍ BÝT VLASTNÍ STAVEBNÍ ČINNOST ZAHÁJENA. VYTYČENÍ POVAŽUJEME ZA ZAHÁJENÍ STAVEBNÍ ČINNOSTI V OCHRANNÉM A BEZPEČNOSTNÍM PÁSMU PZ. PROTOKOL O VYTYČENÍ MÁ PLATNOST 2 MĚSÍCE.

(2) Stavebník je povinen stavebnímu podnikateli prokazatelně předat kopii tohoto stanoviska. Převzetí kopie stvrdí stavební podnikatel stavebníkovi svým podpisem a zápisem do stavebního deníku. Pracovníci provádějící stavební činnosti budou prokazatelně seznámeni s polohou PZ, rozsahem ochranného pásma a těmito podmínkami.

(3) Bude dodržena mj. ČSN 73 6005, u Hospodářské komory České republiky registrovaných TPG 702 01, TPG 702 04 a TPG 700 03 a zákon č.458/2000 Sb. ve znění pozdějších předpisů, případně další předpisy související s uvedenou stavbou.

(4) Při provádění stavební činnosti v ochranném pásmu PZ vč. přesného určení uložení PZ je stavebník povinen učinit taková opatření, aby nedošlo k poškození PZ nebo ovlivnění jejich bezpečnosti a spolehlivosti provozu. Nebude použito nevhodného nářadí, zemina bude těžena pouze ručně bez použití pneumatických, elektrických, bateriových a motorových nářadí.

(5) V případě použití bezvýkopových technologií (např. protlaku) bude před zahájením stavební činnosti provedeno úplné obnažení PZ v místě křížení na náklady stavebníka. Technologie musí být navržena tak, aby v místě křížení nebo souběhu s PZ byl dostatečný stranový nebo výškový odstup od PZ, který zajistí nepoškození PZ během prací a to s ohledem na použitou bezvýkopovou technologii a všechny její účinky na okolní terén. V případě, že nemůže být tato podmínka dodržena, nesmí být použita bezvýkopová technologie.

(6) Odkrytá PZ budou v průběhu nebo při přerušení stavební činnosti řádně zabezpečena proti jejich poškození.

(7) Poklopy uzávěrů a ostatních armatur na PZ, vč. hlavních uzávěrů plynu (HUP) na odběrném plynovém zařízení udržovat stále přístupné a funkční po celou dobu trvání stavební činnosti.

(8) Bude zachována hloubka uložení PZ (není-li ve stanovisku uvedeno jinak).

(9) Stavebník je povinen neprodleně oznámit každé i sebemenší poškození PZ (vč. drobných vrypů do PE potrubí, poškození izolace, signalizačního vodiče, výstražné fólie, markeru atd.) na telefon 1239.

(10) Před provedením zásypu výkopu a v průběhu stavby bude provedena kontrola dodržení podmínek stanovených pro stavební činnosti v ochranném pásmu PZ. Povinnost kontroly se vztahuje i na PZ, která nebyla odhalena. Kontrolu provede příslušná regionální oblast (formulář a kontakt naleznete na <https://www.gasnet.cz/cs/ds-vytyceni-pz/>, lze využít QR kód, který je uveden v tomto stanovisku). Při žádosti uvede žadatel naši značku (číslo jednací) uvedenou v úvodu tohoto stanoviska. Kontrolu je třeba objednat min. 5 dnů předem. Předmětem kontroly je také ověření dodržení stanovené odstupové vzdálenosti staveb, které byly povoleny v ochranném a bezpečnostním pásmu PZ.

(11) O provedené kontrole bude sepsán protokol. Bez provedené kontroly nesmí být PZ zasypána. Stavebník je povinen na základě výzvy provozovatele PZ, nebo jeho zástupce doložit průkaznou dokumentaci o nepoškození PZ během výstavby nebo provést na své náklady kontrolní sondy v místě styku stavby s PZ.

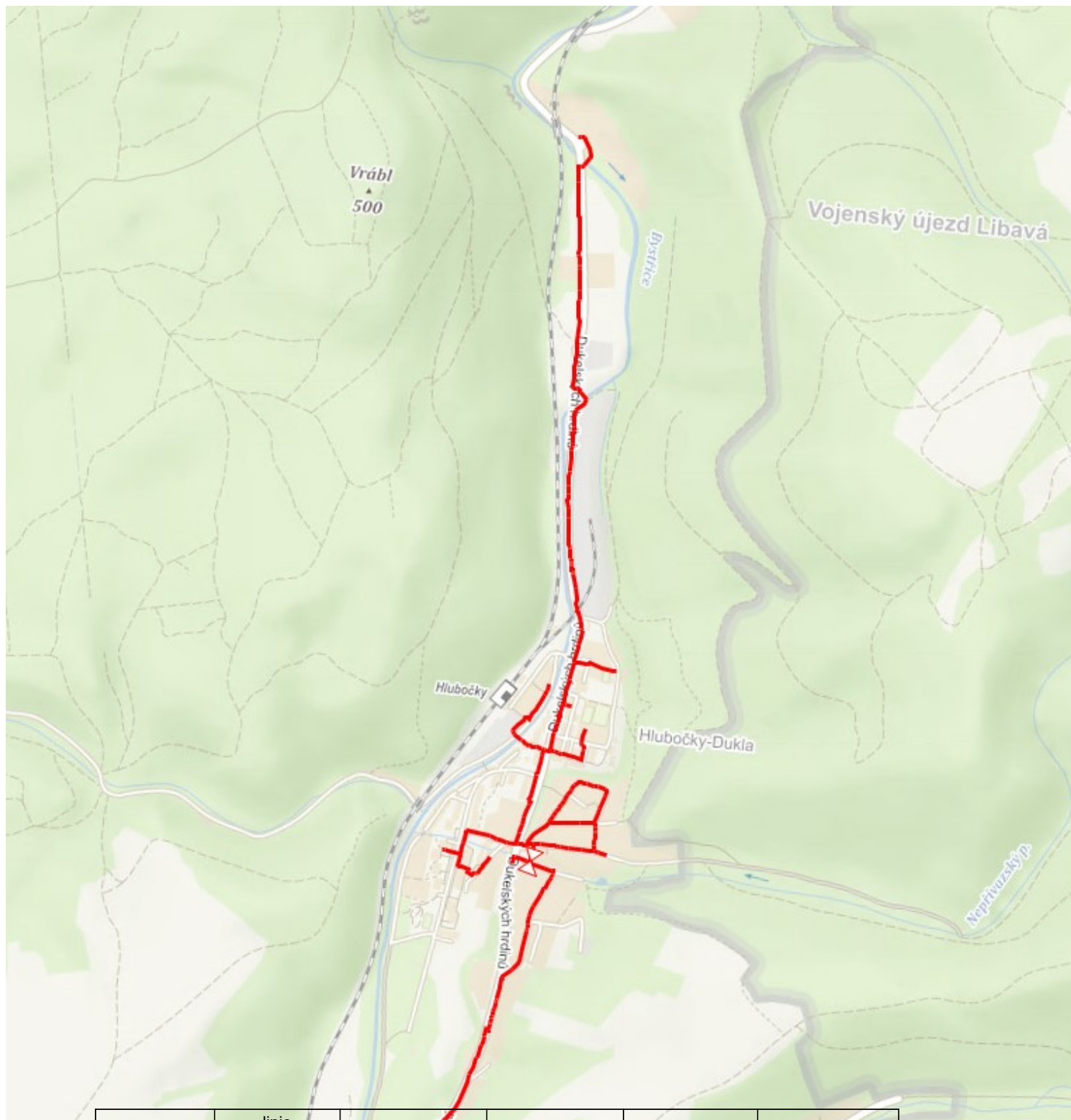
(12) PZ budou po kontrole řádně podsypána a obsypána těžným pískem, bude provedeno zhutnění a bude osazena výstražná fólie žluté barvy, vše v souladu s u Hospodářské komory České republiky registrovaných TPG 702 01 a TPG 702 04.

(13) Neprodleně po skončení stavební činnosti budou řádně osazeny všechny poklopy a nadzemní prvky PZ.

(14) Pokud stavebník nedodrží podmínky stanovené tímto stanoviskem bude činnost stavebníka vyhodnocena provozovatelem PZ jako narušení ochranného nebo bezpečnostního pásma PZ a budou z toho vyvozeny příslušné důsledky.

Platí pouze pro území vyznačené v příloze tohoto stanoviska a to 24 měsíců ode dne jeho vydání.

V případě dotčení pozemku v majetku společnosti GasNet, s.r.o. je třeba dále projednat smluvní vztah k tomuto pozemku. Kontakt na projednání naleznete na adrese www.gasnet.cz/cs/kontakt-ni-system/, činnost Smluvní vztahy - pozemky a budovy plynárenských zařízení.

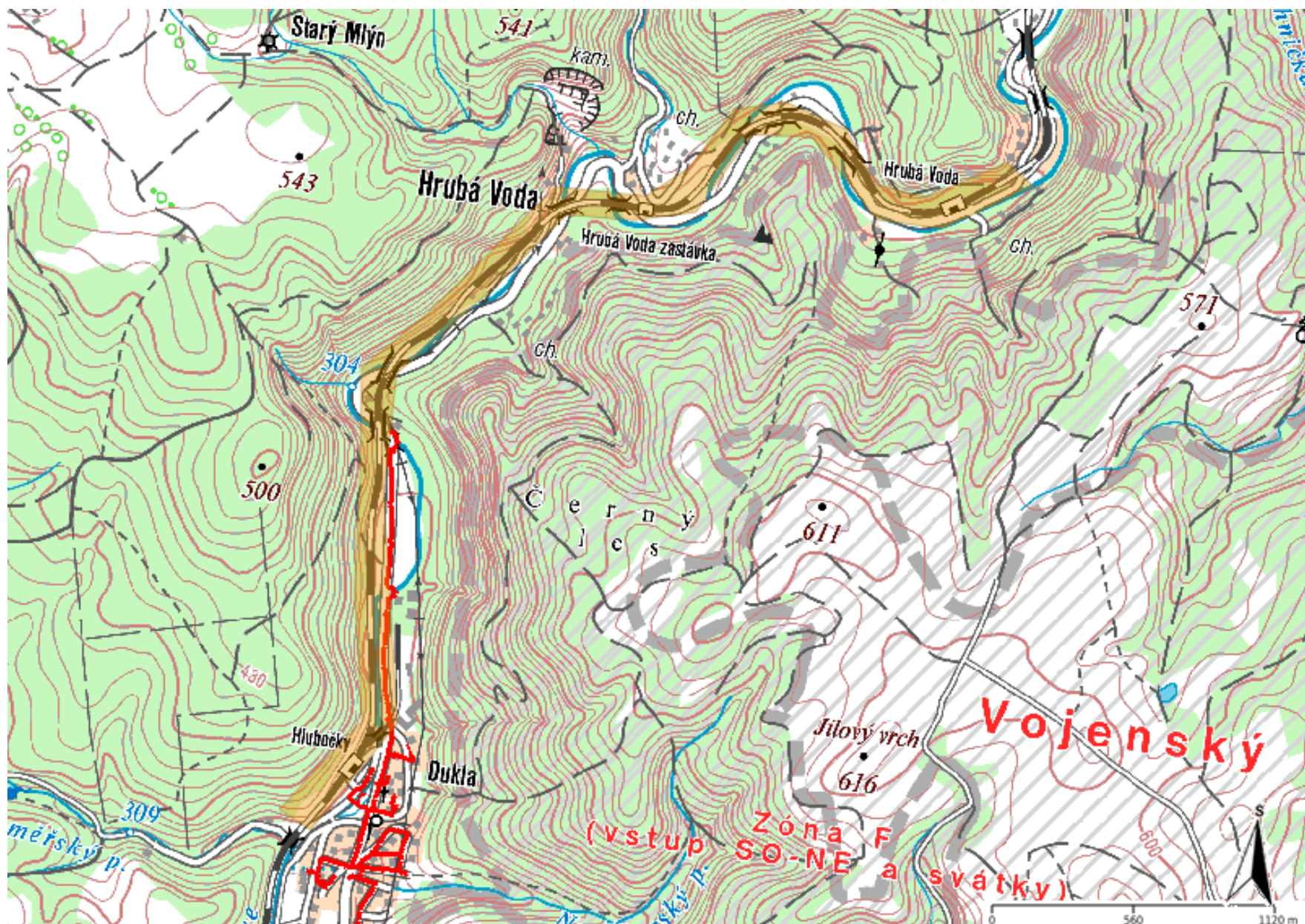


Legenda:

	linie				
	NTL/ STL/ VTL/		ochranné zařízení		neplynovodní zařízení (linie/bod)
	VVTL		kabel protikorozi ochrany		
	plynovodu		kabel		
	nefunkční		elektropřipojka		anodové uzemnění
	plánovaná stavba před realizací				stanice katodové ochrany
	výstavba		regulační stanice		pásmo vlivu anodového uzemnění SKAO

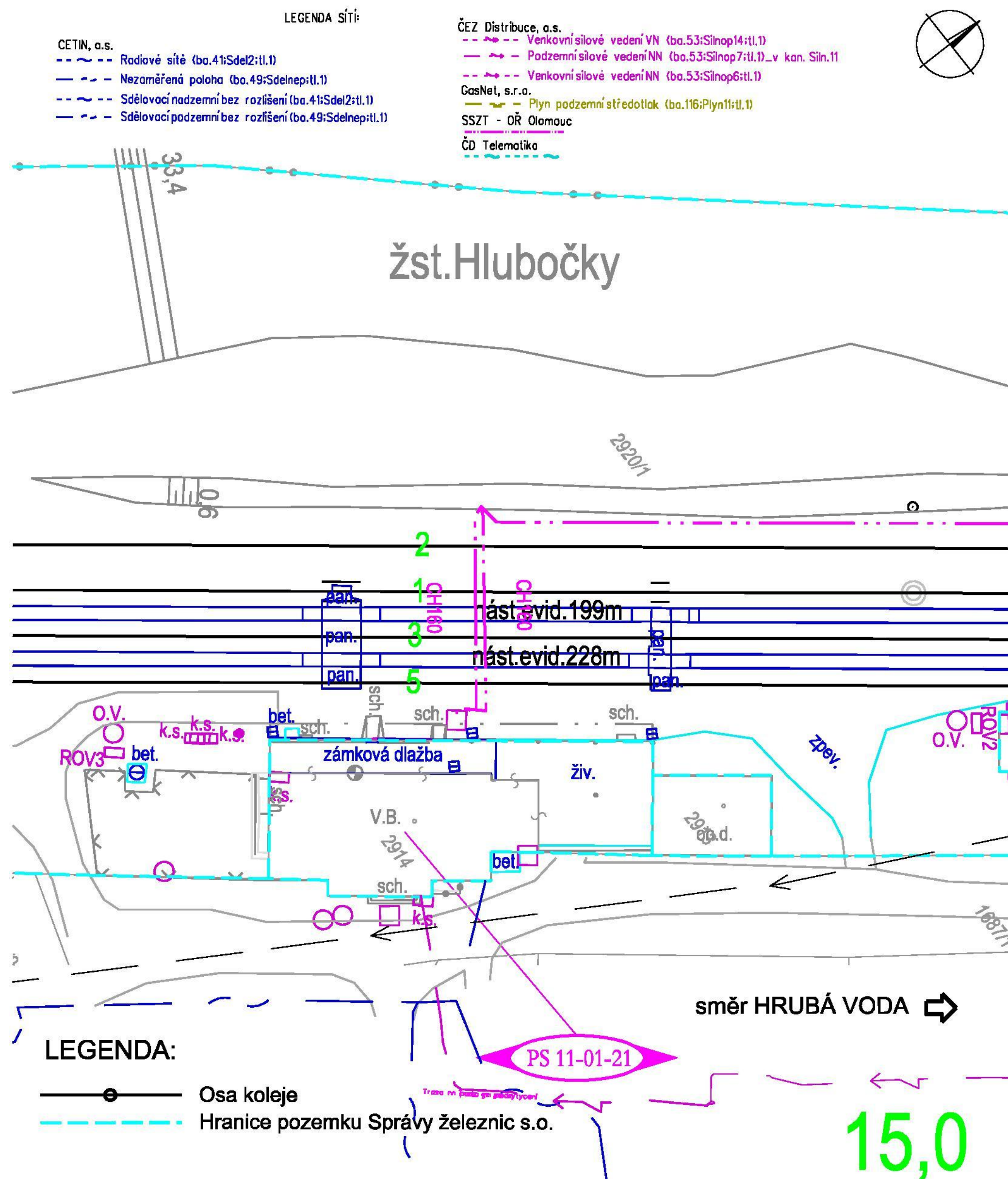
Příloha: Orientační zákres plynárenského zařízení. Tato příloha je nedílnou součástí stanoviska č. 5002441164 ze dne 03.09.2021.

Provozovatel DS: GasNet, s.r.o.; Stavebník: Správa železnic, státní organizace, Dlážděná 1003/7, 11000 Praha. K.ú.: Hrubá Voda, Hlubočky.



Legenda:

	linie plynovodu
—	NTL
—	STL
—	VTL
—	WTL
—	nefunkční
- - -	plánovaná stavba před realizací
—	ve výstavbě, neuvedeno do provozu
	regulační stanice
- - - - -	ochranné zařízení
—	kabel
- - - - -	elektropřípojka
- - - - -	kabel protikorozi ochrany
—	anodové uzemnění
	stanice katodové ochrany
■	pásmo vlivu anodového uzemnění SKAO
- - -	neplynovodní zařízení (linie/ bod)



SEZNAM PS, SO :

PS 11-01-21 TZZ Hrubá Voda - Hlubočky

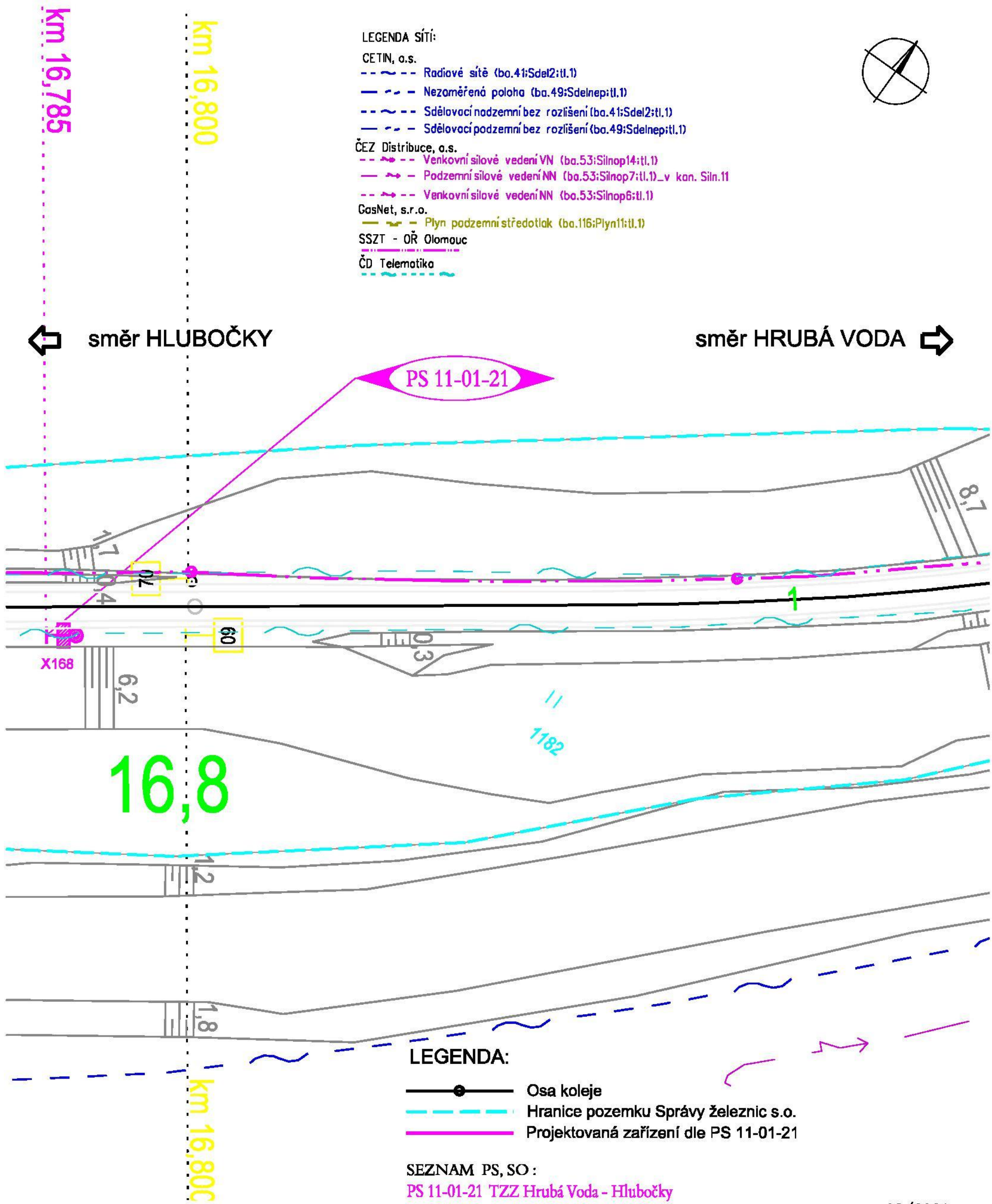
M 1:500

08/2021

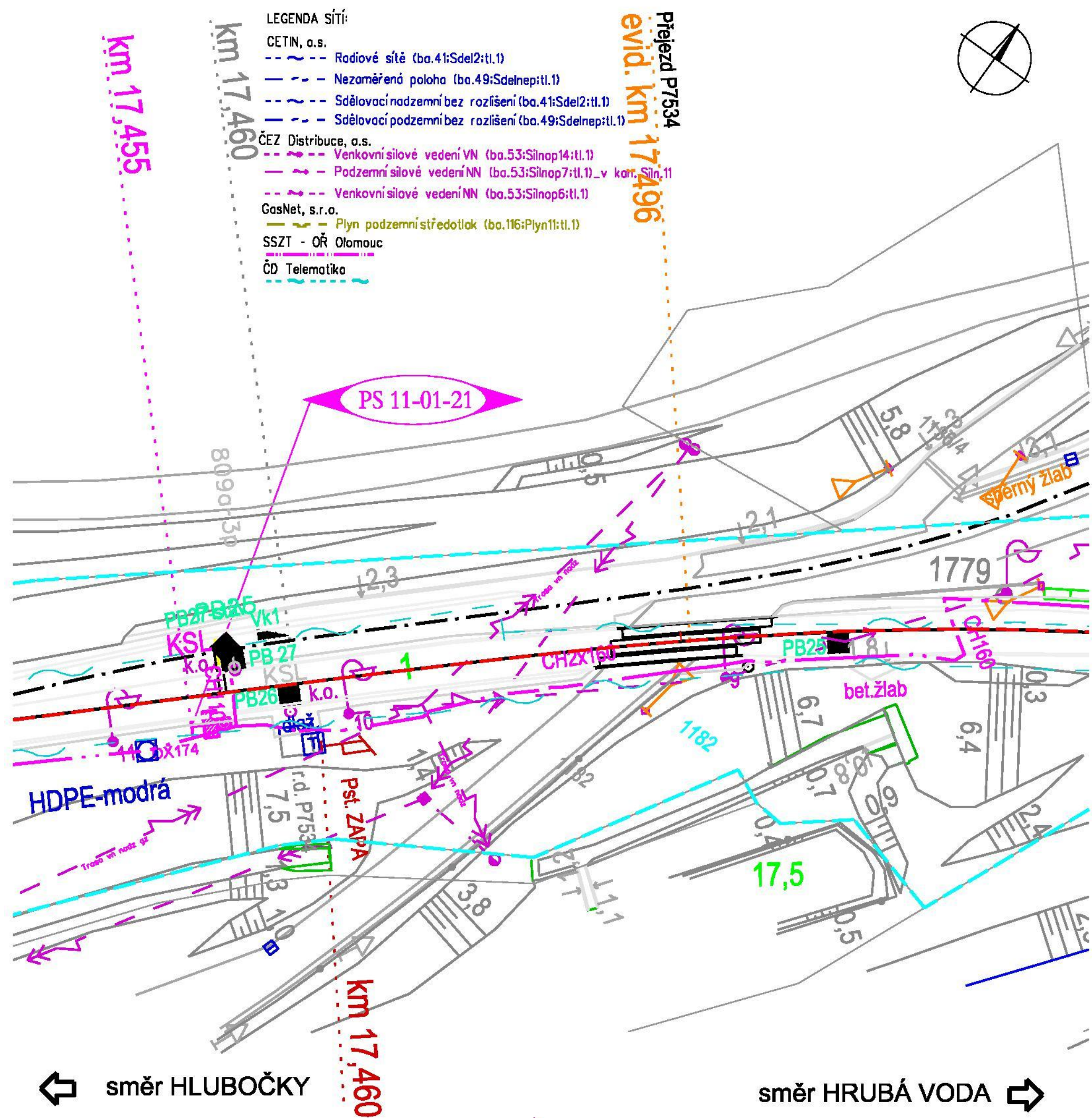
"Rekonstrukce TZZ Hlubočky - Hrubá Voda včetně PZS
přejezdu (P7535) v km 17,842 trati Olomouc - Opava"

Koordinální situační výkres km 14,950

C3-1



"Rekonstrukce TZZ Hlubočky - Hrubá Voda včetně PZS přejezdu (P7535) v km 17,842 trati Olomouc - Opava"	
Koordinační situační výkres km 16,800	C3-2



← směr HLUBOČKY

směr HRUBÁ VODA →

LEGENDA:

- Osa koleje
- Hranice pozemku Správy železnic s.o.
- Projektovaná zařízení dle PS 11-01-21

SEZNAM PS, SO :
PS 11-01-21 TZZ Hrubá Voda - Hlubočky

M 1:500

08/2021

"Rekonstrukce TZZ Hlubočky - Hrubá Voda včetně PZS přejezdu (P7535) v km 17,842 trati Olomouc - Opava"	C3-4
Koordinální situační výkres km 17,480	



CETIN, a.s.

- ~ -- Radiové síťe (ba.41:Sdel2:tl.1)
- — — — — Nezaměřená poloha (ba.49:Sdelnep:tl.1)
- ~ -- Sdělovací nadzemní bez rozlišení (ba.41:Sdel2:tl.1)
- — — — — Sdělovací podzemní bez rozlišení (ba.49:Sdelnep:tl.1)

ČEZ Distribuce, a.s.

- -- Venkovní silové vedení VN (ba.53:Silnop14;t.1)
 — -- Podzemní silové vedení NN (ba.53:Silnop7;t.1)_v kan. Siln.11
 -- -- Venkovní silové vedení NN (ba.53:Silnop6;t.1)


GasNet, s.r.o.

- — — Plyn podzemní středotlak (ba.116:Plyn11:tl.1)

SSZT - OR Olomouc

ČD Telematika

LEGENDA:

- 
 Osa koleje
 Hranice pozemku Správy železnic s.o.
 Projektovaná zařízení dle PS 11-01-21

SEZNAM PS, SO :

PS 11-01-32 Úpravy PZS P7536 v km 18,153

M 1:500

08/2021

<p>"Rekonstrukce TZZ Hlubočky - Hrubá Voda včetně PZS přejezdu (P7535) v km 17,842 trati Olomouc - Opava"</p>	<p>C3-6</p>
<p>Koordinační situační výkres km 18,200</p>	

—●— Osa koleje
 --- Hranice pozemku Správy železnic s.o.

PS 11-01-21 TZZ Hrubá Voda - Hlubočky

CETIN, a.s.

- ~ -- Radiové sítě (ba.41:Sdel2:t1.1)
 -- ~ -- Nezaměřená poloha (ba.49:Sdelnep:t1.1)
 -- ~ -- Sdělovací nadzemní bez rozlišení (ba.41:Sdel2:t1.1)
 -- ~ -- Sdělovací podzemní bez rozlišení (ba.49:Sdelnep:t1.1)

ČEZ Distribuce, a.s.

-  -- Venkovní silové vedení VN (ba.53:Silnop14;t1.1)
 —  -- Podzemní silové vedení NN (ba.53:Silnop7;t1.1)_v kan. Siln.11
 --  -- Venkovní silové vedení NN (ba.53:Silnop6;t1.1)

GasNet, s.r.o.

- — — Plyn podzemní středotlak (ba.116;Plyn11;tl.1)

SSZT - OŘ Olomouc

ČD Telematika



19,5

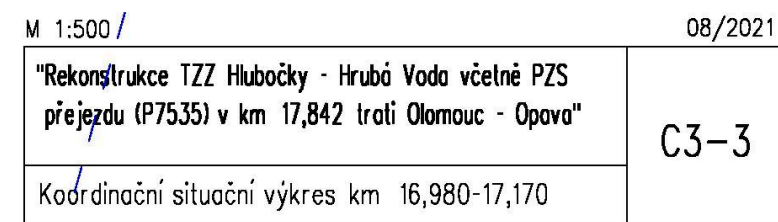
08/2021

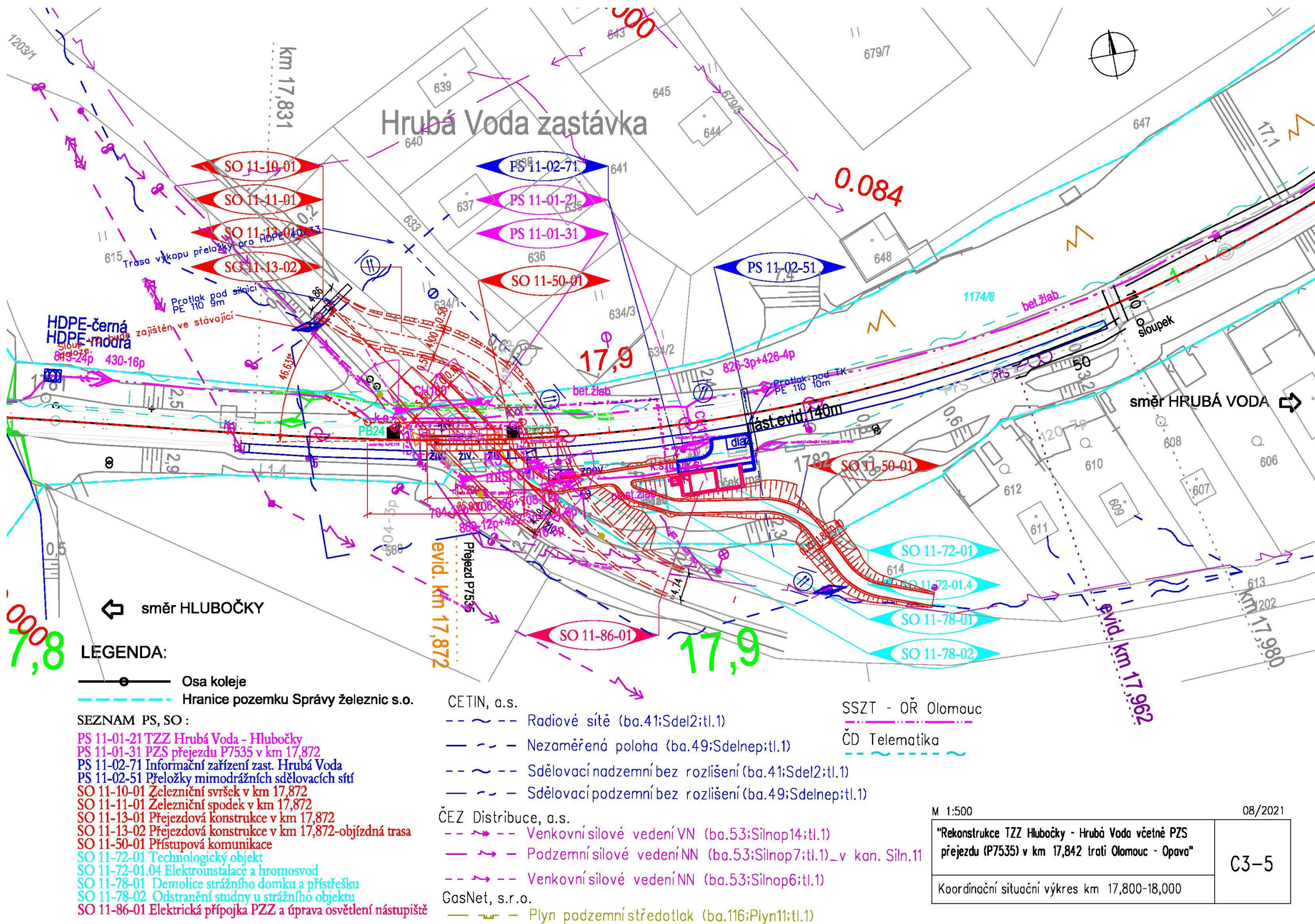
M 1:500

**"Rekonstrukce TZZ Hlubočky - Hrubá Voda včetně PZS
přejezdu (P7535) v km 17,842 trati Olomouc - Opava"**

C3-7

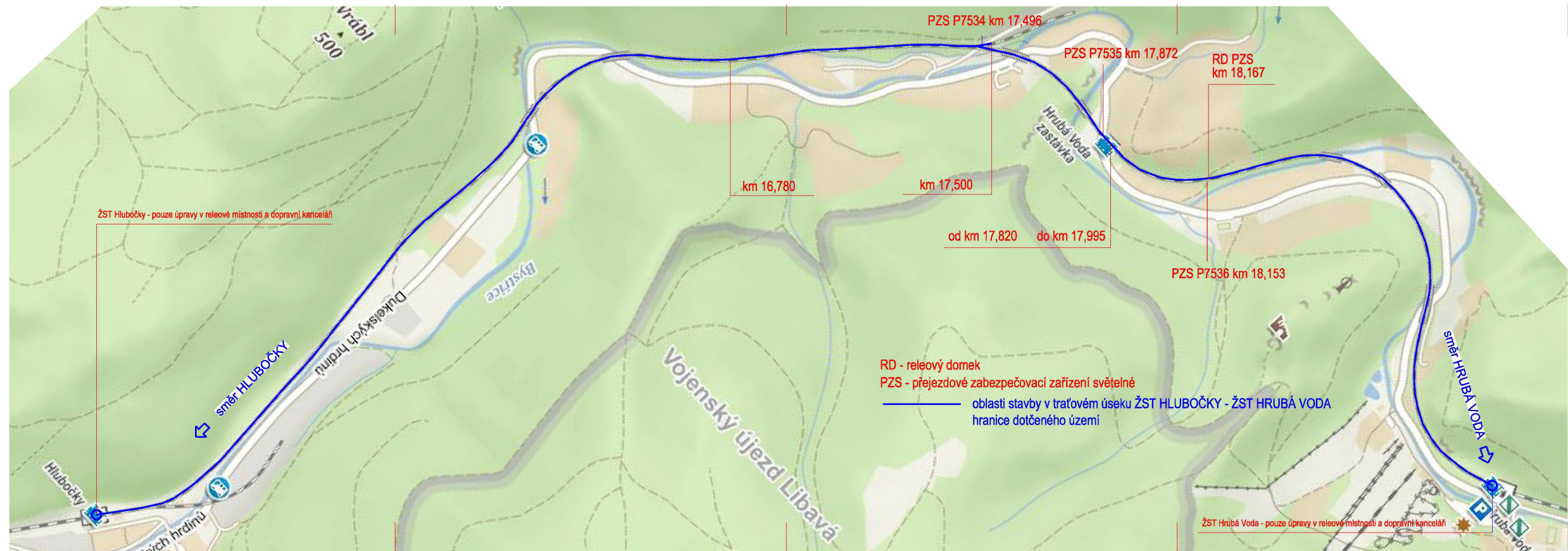
Koordinální situační výkres km 19,450





M 1:500		08/2021	
"Rekonstrukce TZZ Hlubočky - Hrubá Voda včetně PZS přejezdu (P7535) v km 17,842 trati Olomouc - Opava"		C3-5	
Koordináční situační výkres km 17,800-18,000			

Provozovatel DS: GasNet, s.r.o.; Stavebník: Správa železnic, státní organizace, Dlážděná 1003/7, 11000 Praha. K.ú.: Hrubá Voda, Hlubočky.



Orientační schéma: 		Načíslo oprávněné osoby: Podpis: _____ Datum: _____	
Revizce:	Datum:	Popis:	Kontroloval:
P01	08.09.2021	První díl odvozníků - k přepnutí/svázem Hrnčí	Ing. Petr Šebao
Stavěbník/Investor: Adresa: Základna investora: Adresa:		SPRÁVA ŽELEZNIC  Správa železnic Dlážděná 1003/7, 110 00 Praha 1 Státního správce výhled Nerudova 773/3, 779 00 Olomouc	
Zhotovitel stavby:		SB projekt a.s. Kaskadní 4063/4, 695 01 Hodonín T: +420 725 528 626 E: info@sbprojekt.cz	
Zhotovitel objektu:		SB projekt a.s. Kaskadní 4063/4, 695 01 Hodonín T: +420 725 528 626 E: info@sbprojekt.cz	
Hlavní projektant (HVP): Stavební úřad		Specialista: Ing. Petr Šebao	
		Opavský projektant: Stavební úřad	
		Zpracovatel přílohy: Stavební úřad	
Název stavby/objektu:		Rekonstrukce TZZ Hlubočky - Hrubá Voda včetně nájezdu TZZ Hlubočky (P7535) v km 17,842 trati Olomouc - Opava	
Název dílu: Název výjezdu: Název přílohy: Název dílu dílu přílohy:		Osmádn (S-850): 2602200/187 Osmádn (životnosti): 2003/194-01 Osmádn část: Osmádn (objektu)/výjezdu: Číslo přílohy:	
Knap: Olomoucký		Kaskadní (svaz): Hrubá Voda (648591) Hlubočky (639524)	
SÚPŠ dokumentace: DUSP		Datum zpracování: 06/2021	
		Formát: SxA4	
		Měřítko: 1:5000	